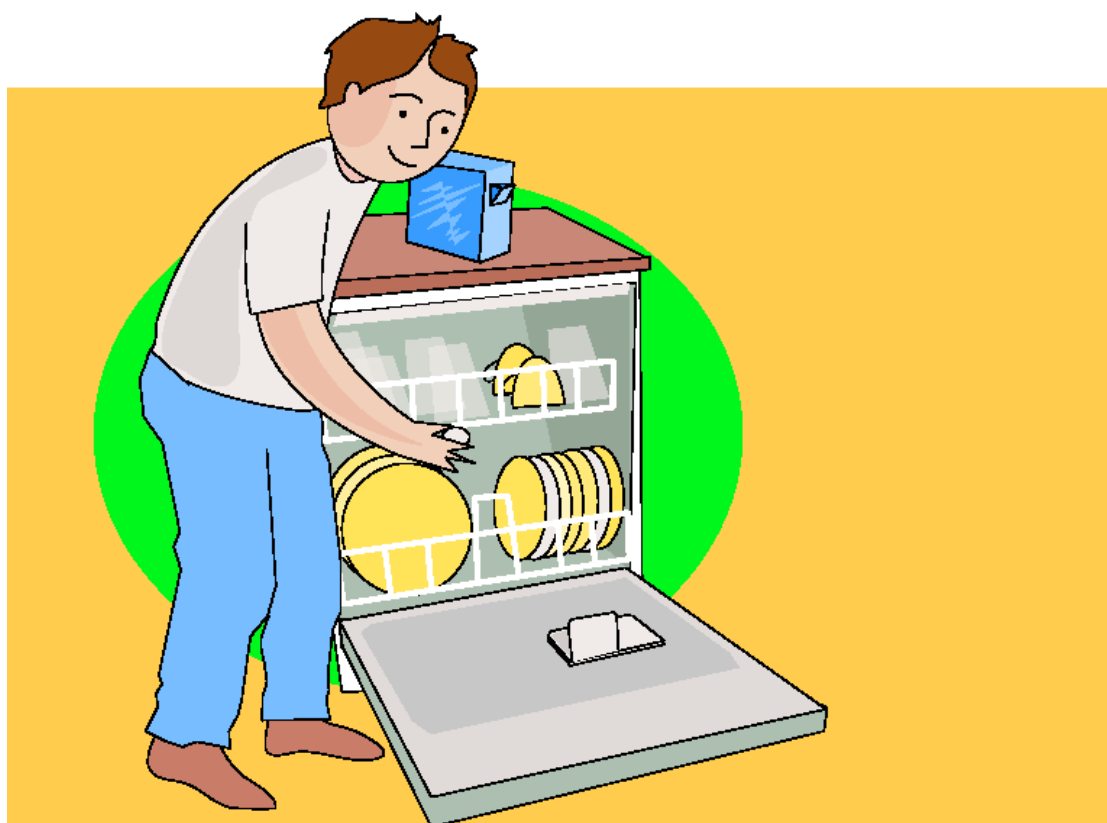


Joutsenmerkin kriteerit **Koneastianpesuaineet**

Versio 4.2

14 kesäkuuta 2007 – 31. joulukuuta 2010



Pohjoismaiden ministerineuvosto perusti v. 1989 vapaaehtoisen ja positiivisen pohjoismaisen ympäristömerkin – Joutsenmerkin. Toimintaa valvoo jokaisessa pohjoismaassa kyseisen maan hallitus.

Lisätietoja löytyy kotisivuiltamme.

Suomi:

SFS- Ympäristömerkintä
PL 116
FI-00241 HELSINKI
Tel: 09 1499 331
Fax: 09 1499 3320
www.ymparistomerkki.fi
joutsen@sfs.fi

Tanska:

Miljømærkesekretariatet
Dansk Standard
Kollegievej 6
DK-2920 CHARLOTTENLUND
Tel: +45 72 300 450
Fax: +45 72 300 451
www.ecolabel.dk
info@ecolabel.dk

Islanti

Norræn Umhverfismerking á Íslandi
Umhverfisstofnun
Suðurlandsbraut 24
IS-108 REYKJAVÍK
Tel: +354 591 20 00
Fax: +354 591 20 20
www.svanurinn.is
sigrun@ust.is

Norja:

Stiftelsen Miljømerking i Norge
Tordenskiolds gate 6B
NO-0160 OSLO
Tel: +47 24 14 46 00
Fax: +47 224 14 46 01
www.ecolabel.no
info@ecolabel.no

Ruotsi:

SIS Miljömärkning AB
SE-118 80 STOCKHOLM
Tel: +46 8 55 55 24 00
Fax: +46 8 55 55 24 01
www.svanen.nu
svanen@sismab.se

Tätä asiakirjaa saa kopioida vain kokonaisuudessaan tekemättä siihen muutoksia. Asiakirjan tekstiä saa lainata vain, jos sen laatija Pohjoismainen ympäristömerkintä mainitaan.

Koneastianpesuaineiden pohjoismainen

ympäristömerkintä

017 Versio 4.2 / 17. syyskuuta 2009

Miksi valita Joutsenmerkki?	1
Mitkä tuotteet voivat saada Joutsenmerkin?	1
Merkin hakeminen	2
Joutsenmerkin edellytykset.....	3
1 Tuotetta ja sen valmistusaineita koskevat pakolliset vaatimukset	4
1.1 Yleiset vaatimukset.....	4
1.2 Yksittäisiä aineita koskevat vaatimukset	6
1.4 Hajusteet sekä väri- ja säilöntäaineet.....	9
1.5 Annostelu	11
2 Pakkaukset ja kuluttajatiedot	12
3 Tehokkuus	14
4 Laatu- ja viranomaisvaatimukset	15
Ympäristömerkin muoto	16
Valvonta	16
Käyttöoikeuden voimassaoloaika	17
Uudet kriteerit.....	17

Liitteet

Liite 1 Joutsenmerkittyjen koneastianpesuaineiden markkinointi

Liite 2 Kaavat ja testimenetelmät

Liite 3 Koneastianpesuaineen valmistajan todistus

Liite 4 Raaka-ainetoimittajan todistus

Liite 5 Hajustetoimittajan todistus

Liite 6 Tehokkuustesti, lisäys

Liite 7 Reference Detergent, Pass/Fail-level (IKW-test)

Liite 8 Esimerkki puitetestistä

Käännös ruotsinkielisestä asiakirjasta: ” Svanenmärkning av Maskindiskmedel ”.
Ristiriitatapauksissa pätee alkuperäinen teksti.

Miksi valita Joutsenmerkki?

- Joutsenmerkin luvanhaltija voi käyttää Joutsenmerkkiä markkinoinnissa. Joutsenmerkki on tunnettu ja korkealle arvostettu Pohjoismaissa.
- Joutsenmerkki on kustannustehokas ja yksinkertainen tapa tiedottaa yrityksen ympäristötyöstä ja sitoutumisesta ympäristöasioiden hoitoon asiakkaille ja ostajille.
- Ympäristömyötäinen toiminta voi usein alentaa kustannuksia esimerkiksi energian käytön sekä pakkausten ja jätteen määrän vähentämisen kautta.
- Ympäristömyötäisillä tuotteilla luvanhaltija valmistautuu tulevaisuuden ympäristövaatimuksiin.
- Ympäristökysymykset ovat monimutkaisia ja saattaa kestää pitkän ajan saada tietoa jostakin tietyistä ympäristökysymyksestä. Joutsenmerkintä voi opastaa yritystä ympäristötyössä.
- Joutsenmerkinnässä ei ole kyse vain ympäristöasioista, vaan myös laadusta, koska näitä kahta asiaa ei voi erottaa toisistaan. Täten Joutsenmerkkiä voidaan pitää myös laadun takeena.
- Ympäristöä vähemmän kuormittavien tuotteiden valintaa suosivat nykyisin monet ammattimaiset ja tavalliset kuluttajat. Joutsenmerkityn pullon nähdessään kuluttaja tietää, minkä tuotteen hänen tulisi valita.

Mitkä tuotteet voivat saada Joutsenmerkin?

Kotitalouskäyttöön tarkoitettujen astianpesukoneiden koneastianpesuaineet ja koneastianpesuaineiden sekä huuhtelukirkasteen yhdistelmät voivat saada ympäristömerkinnän. Pelkälle huuhtelukirkasteelle ei myönnetä ympäristömerkintää. Jos huuhtelukirkasteelle ja koneastianpesuaineelle haetaan ympäristömerkintää, näiden aineiden yhdistelmän tulee täyttää ympäristömerkinnän vaatimukset.

Merkin hakeminen

Koneastianpesuaineiden kriteerissä on sekä pakollisia vaatimuksia että pistevaatimuksia. Pakolliset vaatimukset on aina täytettävä ja ne on merkitty O-kirjaimella (krav) ja numerolla. Ympäristö- ja laadunvalvontaa koskevat pakolliset vaatimukset on merkitty M-kirjaimella ja numerolla.

Pistevaatimukset on merkitty P-kirjaimella ja numerolla, pistevaatimukset antavat täyttyessään merkityn pistemäärän. Pisteet lasketaan yhteen ja saavuttaakseen Joutsenmerkin on tietty pistemäärä saavutettava.

Symbolit tekstissä

Jokaisen vaatimuksen alla on kuvattu, mitkä asiakirjat hakijan pitää vaatimuksen vuoksi lähettää.

Käytössä ovat seuraavat kolme symbolia:

- ☒ liitä asiakirja
- ☺ vaatimuksen täytyminen tarkistetaan paikan päällä
- ☒ liitä asiakirja ympäristöhallinnan toimintatavoista. Lähetä mukana käytännön menetelmäkuvaus laatukäsikirjasta

Hakemus

Hakemus lähetetään sen maan Ympäristömerkintään, missä maassa käsiastianpesuainetta myydään (katso osoitteet sivulta 2). Hakemuksessa on oltava hakemuslomake ja asiakirjat, jotka osoittavat, että kaikki kriteereiden vaatimukset täyttyvät

Myynti muissa pohjoismaissa

Rekisteröitäessä lupa toiseen pohjoismaahan saadaan mahdollisuus käyttää Joutsenmerkkiä suuremmalla markkina-alueella. Rekisteröitäessä on seuraavat asiakirjat toimitettava ko. maan ympäristömerkintätoimistoon.

- Rekisteröintihakemus
- Etikettiluonnos/annosteluohje kyseisen maan kielellä
- Dokumentaatio maakohtaisten vaatimusten täyttymisestä
- Dokumentaatio toimialakohtaisen sopimuksen noudattamisesta, joka koskee liittymistä olemassa oleviin kierrätystä/takaisinottoa koskeviin sopimuksiin.

Rekisteröintihakemus on maksuton, mutta Joutsenmerkityn tuotteen käytöstä peritään vuosimaksua asianomaisen maan maksuperusteiden mukaisesti.

Tarkastuskäynti

Ennen kuin Joutsenmerkin käyttö lupa myönnetään käy Pohjoismainen ympäristömerkintä tarkastuskäynnillä yrityksessä. Käynnin aikana tarkastetaan laskelmien tausta-aineisto, alkuperäiset todistukset, mittauspöytäkirjat, ostotilastot ja muu vastaava aineisto, jolla voidaan varmistaa vaatimusten täyttyminen.

Kustannukset

Hakemusmaksu laskutetaan hakemuksen yhteydessä. Lisäksi peritään vuosimaksua, joka perustuu Joutsenmerkityn tuotteen liikevaihtoon.

Tiedustelut

Haluttaessa lisätietoja, pyydetään ottamaan yhteyttä Ympäristömerkintään, katso osoitteet sivulta 2.

Joutsenmerkin edellytykset

Joutsenmerkin myöntäminen edellyttää, että

- kaikki pakolliset vaatimukset täyttyvät
- kaikki laatu- ja viranomaisvaatimukset täyttyvät
- tuote saa vähintään 5 pistettä.

Pisteiden kokonaismäärä

Jotta koneastianpesuaineelle voidaan myöntää joutsenmerkki, sen tulee saada vähintään viisi pistettä.

Osa-alue	Enimmäis-pisteet	Pisteet
P1 CDV	3	
P2 Fosforipitoisuus	1	
P3 Hajustepitoisuus	1	
P4 & P5 Annostelu	3	
P6 Ohjattu annostelu	1	
P7 Täyttöaste	2	
P8 Tehokkuus	2	
Yhteensä	12	

1 Tuotetta ja sen valmistusaineita koskevat pakolliset vaatimukset

Valmistusaineiksi lasketaan kaikki tuotteen sisältämät ainesosat lisäaineet (esimerkiksi säilöntä- tai stabilointiaineet) mukaan lukien. Raaka-ainetuotannon aiheuttamia epäpuhtauksia ei kuitenkaan katsota valmistusaineiksi. Epäpuhtauksiksi lasketaan raaka-ainetuotannon jäämät, joita valmiissa tuotteessa on alle 0,01 % (100 ppm) ja joita ei ole lisätty raaka-aineeseen tarkoituksella.

Koneastianpesuaineita koskevien myöntöehtojen mukaan käyttö lupaa voidaan hakea myös, koneastianpesuaineelle jossa on mukana huuhtelukirkaste, tai sarjalle, jossa on koneastianpesuaine tai huuhtelukirkaste. Tuotteiden tulee yhdessä täyttää kaikki koneastianpesuainetta koskevat vaatimukset. Oma tuotteenaan myytävän huuhtelukirkasteen tulee täyttää vaatimukset yhdessä samaan sarjaan kuuluvan koneastianpesuaineen kanssa. Tuotteet tulee myös yhdistää selvästi markkinoinnissa. Koneiden huuhtelukirkasteannostelu on yleensä 1–6 ml. Hakemuksen laskelmissa tulee käyttää 6 ml:n annosta, joka on enimmäisannos useimmissa astianpesukoneissa.

1.1 Yleiset vaatimukset

Pakolliset vaatimukset

O1 Resepti

Tuotteen täydellinen resepti tulee lähettää pohjoismaiselle ympäristömerkintäviranomaiselle. Reseptin tulee sisältää kunkin valmistusaineen kaupp nimi, kemiallinen nimi, määrä, CAS-numero ja DID-numero. Myös kunkin valmistusaineen käyttötarkoitus tulee ilmoittaa. Suositeltu annospaino tulee ilmoittaa. Myös se, onko kyseessä jauhe vai tabletti, tulee ilmoittaa.

DID-numero on numero, joka valmistusaineella on DID-listassa. Numeroa käytetään kemikaalivaatimusten laskennassa. DID-lista on saatavana pohjoismaiselta ympäristömerkintäviranomaiselta, katso osoitteet sivulta 2. Lisätietoja DID-listasta on liitteessä 2.

- Vaatimuksen mukainen täydellinen resepti sekä direktiivin 2001/58/EY mukainen käyttöturvallisuustiedote kustakin valmistusaineesta.

Täyttyykö vaatimukset?

Kyllä ____ Ei ____

Liite nro ____

O2 Tuotteen luokitus

Tuote ei saa luokitua vaaralliseksi ympäristölle tai terveydelle.

Tuote saa kuitenkin olla luokiteltu terveydelle haitalliseksi (Xn) tai ärsyttäväksi (Xi) jollakin tai joillakin seuraavilla riskilauseista:

- R22 (Terveydelle haitallista nieltynä)
- R36 (Ärsyttää silmiä)
- R37 (Ärsyttää hengityselimiä)
- R38 (Ärsyttää ihoa)
- R41 (Vakavan silmävaurion vaara).

Kyllä ____ Ei ____

*Luokitus noudattaa ainedirektiiviä 67/548/EY ja valmistedirektiiviä 1999/45/EY sekä niiden myöhemmin tehtyjä muutoksia.
Huomaa, että tuotteen markkinoija on vastuussa luokituksesta.*

Direktiivin 2001/58/EY mukainen käyttöturvallisuustiedote.

O3 Syöpää tai perimän muutoksia aiheuttavat tai lisääntymiselle vaaralliset aineet (CMR-aineet)

Kyllä ____ Ei ____

Tuote ei saa sisältää eikä sen hajoamistuotteina saa syntyä aineita, jotka luokitellaan jollakin seuraavista riskilauseista:

- R40 (Epäillään aiheuttavan syöpäsairauden vaaraa)
- R45 (Aiheuttaa syöpäsairauden vaaraa)
- R46 (Saattaa aiheuttaa periytyviä perimävaurioita)
- R49 (Aiheuttaa syöpäsairauden vaaraa hengitettynä)
- R60 (Voi heikentää hedelmällisyyttä)
- R61 (Vaarallista sikiölle)
- R62 (Voi mahdollisesti heikentää hedelmällisyyttä)
- R63 (Voi olla vaarallista sikiölle)
- R64 (Saattaa aiheuttaa haittaa rintaruokinnassa oleville lapsille)
- R68 (Pysyvien vaurioiden vaara).

MGDA ja GLDA -tyypin kompleksinmuodostajat voivat kuitenkin sisältää NTA:ta epäpuhtautena alle 1,0 %, kun samalla NTA:n konsentraatio lopputuotteessa on alle 0,1 %.

Todistus vaatimuksen täyttymisestä (tähän voi käyttää liitteitä 3, 4 ja 5).

Liite nro ____

O4 Allergiaa aiheuttavat aineet

Tuote saa sisältää enintään 0,1 paino-% yksittäisiä aineita, jotka on luokiteltava seuraavilla riskilauseilla:

R42 (Altistuminen hengitysteitse voi aiheuttaa herkistymistä) ja/tai R43 (Ihokosketus voi aiheuttaa herkistymistä).

Vaatus ei koske entsyymejä.

Todistus vaatimuksen täyttymisestä (tähän voi käyttää liitteitä 3, 4 ja 5).

Liite nro ____

O5 Entsyymit

Entsyymien tulee olla juoksevassa muodossa tai pölyämättömässä granulaattimuodossa.

Entsyymivalmistajan todistus tai käyttöturvallisuustiedotteen tiedot.

Liite nro ____

1.2 Yksittäisiä aineita koskevat vaatimukset

Pakolliset vaatimukset

06 CDV (Critical Dilution Volume, kriittinen laimennustilavuus)

Täyttyykö vaatimukset?

Tuotteen kriittinen laimennustilavuus saa olla enintään 70 000 l / pesu.

Kyllä ___ Ei ___

Sellaisten monitoimintotablettien CDV-arvo, jotka täyttävät tehokkuusvaatimukset ilman koneeseen lisättävää suolaa ja huuhtelukirkastetta, saa olla enintään 80 000 l / pesu.

Jos joutsenmerkkiä haetaan sekä koneastianpesuaineelle että huuhtelukirkasteelle, CDV tulee laskea tuotteille yhdessä.



Laskelma tuotteen CDV-arvosta. Laskelmassa tulee käyttää akuutin myrkyllisyyden tietoja. Dokumentaatioon tarvittavat parametrit ja laskentakaavat ovat liitteessä 2.

Liite nro _____

07 Ympäristölle vaaralliset aineet

Kyllä ___ Ei ___

Tämä vaatimus koskee aineita, joita käytetään tuotteen valmistuksessa tai joita vapautuu tuotteen käytön aikana. Hajusteseos katsotaan yhdeksi aineeksi, eli eri hajusteaineiden luokitusta ei tarvitse ilmoittaa.

Tuote ei saa sisältää aineita, jotka luokitellaan seuraavilla riskilauseilla:

- R50/53 (Erittäin myrkyllistä vesieliöille. Voi aiheuttaa pitkäaikaisia haittavaikutuksia vesiympäristössä).

Tuote saa sisältää aineita, jotka luokitellaan seuraavilla riskilauseilla, yhteensä enintään 0,1 g / pesu:

- R51/53 (Myrkyllistä vesieliöille. Voi aiheuttaa pitkäaikaisia haittavaikutuksia vesiympäristössä)
- R52/53 (Haitallista vesieliöille. Voi aiheuttaa pitkäaikaisia haittavaikutuksia vesiympäristössä).



Todistus vaatimuksen täyttymisestä (tähän voi käyttää liitteitä 3, 4 ja 5). Lisäksi selvitys riskilauseilla R51/53 ja R52/53 luokiteltujen aineiden kokonaismäärästä. Jos tietoja ei ole, aine arvioidaan worst case -tietojen mukaan.

Liite nro _____

08 Fosforin määrä

Kyllä ___ Ei ___

Kokonaisfosforipitoisuus saa olla enintään 2,0 g / pesu.

Fosfonaatteja saa olla enintään 0,05 g / pesu.

Kansallinen lainsäädäntö ohittaa tämän vaatimuksen.



Tulee käydä ilmi reseptistä. Lisäksi selvitys fosforin kokonaismäärästä.

Liite nro _____

O9 Kompleksinmuodostajat

Tuote ei saa sisältää seuraavia aineita:

- EDTA
- NTA
- DTPA.

Ks. O3 liittyen NTA-epäpuhtauksiin.

Todistus vaatimuksen täyttymisestä (tähän voi käyttää liitteitä 3 ja 4).

Täyttyykö vaatimukset?

Kyllä ___ Ei ___

Liite nro _____

O10 Valkaisuaineet

Tuote ei saa sisältää seuraavia aineita:

- perboraatit
- reaktiiviset klooriyhdisteet.

Todistus vaatimuksen täyttymisestä (tähän voi käyttää liitteitä 3 ja 4).

Kyllä ___ Ei ___

Liite nro _____

O11 APEO, APD ja LAS

Tuote ei saa sisältää seuraavia tensidejä:

- alkyylifenolietoksilaatit (APEO)
- alkyylifenolijohdannaiset (APD)
- lineaariset alkyylibentseenisulfonaatit (LAS).

Todistus vaatimuksen täyttymisestä (tähän voi käyttää liitteitä 3 ja 4).

Kyllä ___ Ei ___

Liite nro _____

Pistevaatimukset

Saavutetut pisteet:

_____ p

**P1 CDV (kriittinen laimennustilavuus, litraa/pesu)
Saavutetut pistet**

Tuotteen kriittinen laimennustilavuus on alle 25 000: 3 p

Tuotteen kriittinen laimennustilavuus on 25 000 - 50 000: 2 p

Tuotteen kriittinen laimennustilavuus on 50 000 - 65 000: 1 p

Jos kyseessä on monitoimintotabletti, joka täyttää tehokkuusvaatimukset ilman koneeseen lisättävää suolaa ja huuhtelukirkastetta, raja-arvoja voidaan nostaa 10 000:lla.

Katso O6.

P2 Fosfori

Tuote ei sisällä fosfaatteja: 1 p

Katso O8.

_____ p

1.3 Hajoavuus

Pakolliset vaatimukset

O12 Nopeasti hajoavat tensidit

Tensidien tulee olla nopeasti hajoavia menetelmän 301 A–F (OECD Guidelines for Testing of Chemicals) tai muun vastaavan menetelmän mukaan mitattuna. Niin sanotun "10 päivän ikkuna" -ehdon ei kuitenkaan tarvitse täyttyä.

- Dokumentaatio, joka viittaa DID-listaan (tammikuu 2007 tai uudempi versio). Tensideille, jotka eivät sisälly luetteloon, voidaan käyttää muuta dokumentaatiota, esimerkiksi testiraporttia tai kirjallisuusviitteen kopiota.

DID-lista: Detergents Ingredients Database.

Täyttyykö vaatimukset?

Kyllä ___ Ei ___

Liite nro _____

O13 Anaerobinen hajoaminen

Anaerobisesti hajoamattomien aineiden määrä koneastianpesuaineessa saa olla enintään 1,2 g / pesu. Vaatimus koskee vain orgaanisia aineita.

- Dokumentaatio, joka viittaa DID-listaan (tammikuu 2007 tai uudempi versio). Aineille, jotka eivät sisälly luetteloon, voidaan käyttää muuta dokumentaatiota, esimerkiksi testiraporttia tai kirjallisuusviitteen kopiota. Tietoja testimenetelmistä on liitteessä 2.

DID-lista: Detergents Ingredients Database.

Kyllä ___ Ei ___

Liite nro _____

1.4 Hajusteet sekä väri- ja säilöntäaineet

Pakolliset vaatimukset

O14 IFRA

Hajuste on lisättävä tuotteeseen IFRA:n ohjeiden mukaisesti.

IFRA:n (International Fragrance Association) ohjeet ovat osoitteessa
www.ifraorg.org/guidelines.asp.

Hajustevalmistajan todistus. Tähän voidaan käyttää liitettä 5.

Täyttyykö vaatimukset?

Kyllä ___ Ei ___

Liite nro _____

O15 Myskiyhdisteet

Tuote ei saa sisältää yhdisteitä, joilla on jokin seuraavista CAS-numeroista:

Ksyleenimyski 81-15-2

Synteettinen ambramyski 83-66-9

Moskeeni 116-66-5

Tiibetinmyski 145-39-1

Ketonimyski 81-14-1

HHCB 114109-62-5, 114109-63-6, 1222-05-5, 78448-48-3, 78448-49-4

AHTN 1506-02-1, 21145-77-7.

Hajustevalmistajan todistus. Tähän voidaan käyttää liitettä 5.

Kyllä ___ Ei ___

Liite nro _____

O16 Hajusteiden allergiaa aiheuttavat aineet

Vaatimuksen A tai B tulee täyttyä seuraavien allergiaa aiheuttavien aineiden osalta:

Amyylisinnamaali	122-40-7	Amyylisinnamyylialkoholi	101-85-9
Anisyylialkoholi	105-13-5	Bentsyylialkoholi	100-51-6
Bentsyylibentsoaatti	120-51-4	Bentsyylisinnamaatti	103-41-3
Bentsyylisalisylaatti	118-58-1	Sinnamaali	104-55-2
Sinnamyylialkoholi	104-54-1	Sitraali	5392-40-5
Sitronelloli	106-22-9	Kumariini	91-64-5
D-limoneeni	5989-27-5	Eugenoli	97-53-0
Farnesoli	4602-84-0	Geranioli	106-24-1
Heksylikanelialdehydi	101-86-0	Hydroksisitronellaali	107-75-5
4-(4-Hydroksi-4-metyylipentyyli)sykloheks-3-eenikarbaldehydi	31906-04-4	Isoeugenoli	97-54-1
2-(tert-butyylibentsyyli)propionaldehydi	80-54-6	Linalooli	78-70-6
Metyyliheptyynikarbonaatti	111-12-6	Alfa-isometyylijononi	127-51-5
Evernia prunastri -uute	90028-68-5	Evernia furfuracea -uute	90028-67-4

Vaatimus A:

Tuote saa sisältää edellä mainittuja aineita enintään 0,010 paino-% (100 ppm).

Kyllä ___ Ei ___

- Hajustevalmistajan todistus. Tähän voidaan käyttää liitettä 5.

Liite nro _____

Vaatimus B:

Edellä mainitut tuotteet tulee ilmoittaa tuotteen etiketissä, jos niitä on tuotteessa yli 0,0010 paino-% (10 ppm).

Kyllä ___ Ei ___

- Hajustevalmistajan todistus. Tähän voidaan käyttää liitettä 5. Liitä myös etiketti, etikettiluonnos tai kopio pakkauksen sisältämistä tiedoista.

Liite nro _____

O17 Hyväksytyt väriaineet

Kaikkien tuotteen valmistusaineina käytettyjen tai tuotteen raaka-aineiden sisältämien orgaanisten väriaineiden tulee täyttää seuraavat vaatimukset:

Kyllä ___ Ei ___

Väriaineen tulee olla hyväksytty elintarvikkeeksi, tai se ei saa olla biologisesti kertyvä ($\log K_{ow} < 3,0$ tai $BCF < 100$).

- Todistus vaatimuksen täyttymisestä (tähän voi käyttää liitteitä 3 ja 4).
- E-numero (numero, joka annetaan elintarvikkeen hyväksynnän yhteydessä) tai $\log K_{ow}$ -arvo (oktanoli/vesi-jakaantumiskerroin) tai BCF-arvo (biologinen kertymiskerroin).

Liite nro _____

Liite nro _____

O18 Säilöntäaineet

Säilöntäaineet eivät saa olla biologisesti kertyviä. Vaatimus koskee kaikkia säilöntäaineita, joita käytetään tuotteen valmistusaineina tai joita tuotteen raaka-aineet sisältävät.

Kyllä ___ Ei ___

- Kaikkien säilöntäaineiden tulee käydä ilmi reseptistä. Myös tiedot säilöntäaineiden biologisesta kertyvyydestä tulee liittää mukaan. Tietoja biologisen kertyvyyden arvioinnista on liitteessä 2.

Liite nro _____

Pistevaatimukset**P3 Hajusteet**

Tuote ei sisällä hajusteita: 1 p
vaihtoehtoisesti

Saavutetut pisteet:

_____ p

Hajuste ei sisällä aineita, jotka on luokiteltu riskilauseilla R50/53, R51/53 ja/tai R52/53: 1 p

Koko hajusteen raaka-ainetta ei katsota tämän vaatimuksen mukaiseksi aineeksi. Hajusteen eri osat tulee käsitellä erikseen.

- Tulee käydä ilmi reseptistä.

1.5 Annostelu

Pakolliset vaatimukset

O19 Jauhe ja tabletit ilman huuhtelukirkastetta

Enimmäisannos 18 g / pesu.

Tulee käydä ilmi reseptistä.

Täyttyykö vaatimukset?

Kyllä ___ Ei ___

Liite nro _____

O20 Yhdessä huuhtelukirkasteen kanssa

Enimmäisannos 20 g / pesu. Haettaessa joutsenmerkkiä huuhtelukirkasteelle, joka on samaa sarjaa koneastianpesuaineen kanssa, huuhtelukirkasteen annos lasketaan aktiivisesta pitoisuudesta 6 ml:ssa.

Tulee käydä ilmi reseptistä.

Kyllä ___ Ei ___

Liite nro _____

Pistevaatimukset

P4 Annostelu, jauhe ja tabletit ilman huuhtelukirkastetta

Annostelu (g/pesu)	Pisteet
-----------------------	---------

≤ 13	3
------	---

≤ 15	2
------	---

≤ 17	1
------	---

Tulee käydä ilmi reseptistä.

Saavutetut pisteet:

_____ P

P5 Annostelu, jauhe ja tabletit huuhtelukirkasteen kanssa

Haettaessa joutsenmerkkiä huuhtelukirkasteelle, joka on samaa sarjaa koneastianpesuaineen kanssa, huuhtelukirkasteen annos lasketaan aktiivisesta pitoisuudesta 6 ml:ssa.

Annostelu (g/pesu)	Pisteet
-----------------------	---------

≤ 15	3
------	---

≤ 17	2
------	---

≤ 19	1
------	---

Tulee käydä ilmi reseptistä.

_____ P

P6 Ohjattu annostelu

Koneastianpesuaine on tabletti- tai kapselimuodossa: 1 p

Tulee käydä ilmi reseptistä.

_____ P

2 Pakkaukset ja kuluttajatiedot

Täyttyykö vaatimukset?

Pakolliset vaatimukset

O21 Yleiset tiedot

Kyllä ___ Ei ___

Aineosaluettelon tulee noudattaa pesu- ja puhdistusaineita koskevien määräysten 648/2004/EY ja 907/2006/EY ohjeita.

Suosittelava annostus tulee ilmoittaa vain pehmeälle vedelle (0–6 dH). Ilmoitetun annostuksen tulee olla sama jota käytetään tehokkuustestissä. Kovan veden tapauksessa on suositeltava, että pesukoneessa käytetään pehmennyssuodatinta. Jos monitoimintotuote täyttää tehokkuusvaatimukset ilman suolan lisäämistä koneeseen, suositusta ei tarvitse antaa. Norjassa pehmennyssuodatintekstiä ei tarvitse merkitä pakkaukseen.

Etikettinäyte.

Liite nro _____

Käyttöturvallisuustiedote tai tekninen tuotetietolehtinen.

Liite nro _____

O22 Tiedot fosfaateista

Kyllä ___ Ei ___

Jos tuote sisältää fosfaatteja, tuotteessa tulee olla seuraava teksti tai vastaava teksti:

”Fosfaattipitoiset tuotteet sopivat vain kotitalouksiin, joiden jätevedet puhdistetaan”.

Vaatus ei koske myyntiä Norjassa, jossa on omat säännöt fosforipitoisuudelle.

Etikettinäyte.

Liite nro _____

O23 Paino-hyötysuhde (VNF)

Kyllä ___ Ei ___

Tuotteen paino-hyötykerroin saa olla enintään 4,0 g / pesu.

Tietoja paino-hyötykerroimen laskennasta on liitteessä 2.

Laskelma tuotteen paino-hyötykerroimesta.

Liite nro _____

Selvitys siitä, miten paljon pakkaus sisältää kierrätysmateriaalia.

Liite nro _____

O24 Muovipakkaukset

Kyllä ___ Ei ___

Pakkaus ei saa sisältää PVC-muoveja eikä muita halogenoituja muoveja.

Muovipakkaukset tulee merkitä normin DIN 6120 osan 2 mukaisella symbolilla ja polymeerityypillä tai vastaavalla merkintätavalla.

Todistus vaatimuksen täyttymisestä.

Liite nro _____

Pistevaatimukset

P7 Täyttöaste

Täyttöaste on annosten määrän ja pakkauksen tilavuuden (litroina) välinen suhde. Se voidaan laskea kaikkien saman tuotteen pakkauskokojen keskiarvona.

Täyttöaste, annosta/l	Pisteet
-----------------------	---------

> 30	2
------	---

≥ 25	1
------	---

Laskelma täyttöasteesta.

Saavutetut pisteet:

_____ p

Liite nro _____

3 Tehokkuus

Pakolliset vaatimukset

Täyttyykö vaatimukset?

O25 Koneastianpesuaineen tehokkuus

Koneastianpesuaineen tulee suositellulla annostuksella tuottaa vähintään yhtä hyvä pesutulos kuin vertailuaineen (katso liitteet 6–8).

Pesuteho tulee testata jollakin seuraavista menetelmistä:

- EN 50242 (1998 tai uudempi painos) muutoksineen liitteen 6, "Tehokkuustesti, lisäys" mukaisesti.
- IKW:n (German Industrial Association of the Manufacturers of Toiletries and Detergents) koneastianpesuaineiden vakiotesti. Tuotteiden tulee täyttää vaatimus Pass/Fail-tasolla (katso liite 7).
- Vertailukelpoinen sisäinen tai ulkoinen toimintatesti, jonka riippumaton osapuoli on arvioinut samanarvoiseksi. Esimerkki hyväksyttävästä puitetestistä on liitteessä 8.
- Tuotteelle on myönnetty EU-kukkamerkki.

Kyllä ___ Ei ___

Testimenetelmä, testin tulokset ja lopputulokset.

Liite nro _____

Pistevaatimukset

P8 Koneastianpesuaineen tehokkuus

Koneastianpesuaine läpäisee tehokkuustestin 50 asteen lämpötilassa tai alhaisemmassa lämpötilassa: 2 p

Testissä tulee käyttää vertailuastianpesuainetta, joka pesee astiat puhtaaksi 55 asteessa.

Saavutetut pisteet:

_____ p

Testimenetelmä, testin tulokset ja lopputulokset.

Liite nro _____

4 Laatu- ja viranomaisvaatimukset

Jotta voidaan varmistaa joutsenmerkin vaatimusten täyttyminen, seuraavien rutiinien tulee olla käytössä.

Pakolliset vaatimukset

Täyttyykö vaatimukset?

M1 Lait ja määräykset

Luvanhaltijan tulee varmistaa, että kaikissa joutsenmerkittyjen pesuaineiden valmistuspaikoissa noudatetaan voimassa olevia turvallisuutta, työympäristöä ja ympäristönsuojelua koskevia lakeja ja säännöksiä sekä sijaintikohtaisia ehtoja.

Kyllä ___ Ei ___

✉ Allekirjoitettu hakulomake.

Liite nro _____

M2 Vastuuhenkilö

Yrityksen tulee nimetä henkilö, joka on vastuussa joutsenmerkin vaatimusten täyttymisestä, sekä yhteys henkilö yhteyksiin pohjoismaisen ympäristömerkintälautakunnan kanssa.

Kyllä ___ Ei ___



Organisaatiokaavio, josta vastuuhenkilöt käyvät ilmi.

Liite nro _____

M3 Dokumentaatio

Lisenssinhaltijan tulee voida esittää kopio hakemuksesta sekä hakemuksen mukana toimitetuista tieto- ja laskelmapohjista (testiraportit ja alihankkijoiden raportit mukaan lukien).

Kyllä ___ Ei ___



Tarkistetaan asiakkaan tiloissa.

M4 Muutokset ja poikkeukset

Suunnitelluista muutoksista ja odottamattomista poikkeuksista, jotka vaikuttavat joutsenmerkin vaatimusten täyttymiseen, tulee ilmoittaa pohjoismaiselle ympäristömerkintälautakunnalle kirjallisesti.

Kyllä ___ Ei ___



Rutiinit, joista käy ilmi, miten muutokset ja poikkeukset käsitellään.

Liite nro _____

M5 Kierrätysjärjestelmä

Tuotteiden ja pakkausten kierrätysjärjestelmää koskevien kansallisten lakien ja säännösten sekä alan sopimusten tulee täyttyä niissä Pohjoismaissa, joissa pesuainetta markkinoidaan.

Kyllä ___ Ei ___

✉ Hakijan todistus osallistumisesta voimassa olevaan kierrätys- tai palautussopimukseen.

Liite nro _____

M6 Markkinointi

Ympäristömerkittyjen koneastianpesuaineiden markkinoinnissa tulee noudattaa julkaisun "Tuotteiden pohjoismaista ympäristömerkintää koskevat säännöt" (12.12.2001 tai uudempi versio) ohjeita.

Kyllä ___ Ei ___

✉ Täytetty liite 1.

Liite nro _____

Ympäristömerkin muoto

Ympäristömerkillä ja sen lupanumerolla (ilmaistuna muodossa 000-000) on oltava seuraava ulkoasu:



Ympäristömerkki sijoitetaan pakkaukseen ja / tai tuotteeseen.

Huuhtelukirkasteen ollessa kyseessä on pakkauksessa selvästi ilmoitettava, että huuhtelukirkasteen Joutsenmerkki on voimassa ainoastaan yhdessä koneastianpesuaineen kanssa. Kyseessä olevan koneastianpesuaineen nimi on ilmoitettava.

Lisää merkin ulkoasusta on luettavissa asiakirjasta ”Tuotteiden pohjoismaista ympäristömerkintää koskevat säännöt” päivätty 12. joulukuuta 2001 tai uudempi versio.

Valvonta

Pohjoismainen ympäristömerkintä valvoo, että koneastianpesuaine täyttää Joutsenmerkin vaatimukset myös käyttöluvan myöntämisen jälkeen. Tämä voidaan tehdä valvontakäynnillä tai pistokokeiden muodossa.

Käyttölupa voidaan perua, jos ilmenee että koneastianpesuaine ei täytä vaatimuksia.

Pistokokeen voi myös tehdä ja analysoida puolueeton laboratorio. Luvanhaltija maksaa itse tarkastuksen kulut, jos Joutsenmerkin vaatimukset eivät täyty.

Käyttöoikeuden voimassaoloaika

Pohjoismainen ympäristömerkintä vahvisti kriteerit koneastianpesuaineille 14. kesäkuuta 2007 ja ne ovat voimassa 30. kesäkuuta 2010 saakka. Versio on 4.0.

Sihteeristön kokouksessa 25. kesäkuuta päätettiin muutoksista kohdissa O3 ja O9. Uusi versio on 4.1.

Sihteeristön kokouksessa 17. syyskuuta 2009 päätettiin pidentää kriteereitä kuudella kuukaudella. Uusi versio on 4.2 ja se on voimassa 31. joulukuuta 2010 saakka.

Joutsenmerkin käyttöoikeus on voimassa niin kauan kuin tuote täyttää vaatimukset tai kunnes kriteerin voimassaolo päättyy. Pohjoismainen ympäristömerkintä voi kriteereiden voimassaoloaikana tehdä korjauksia sekä tarkennuksia ja/tai pidentää voimassaoloaikaa. Myönnettyjen lupien voimassaoloaika jatketaan automaattisesti ja siitä ilmoitetaan luvanhaltijoille.

Vähintään 1 vuosi ennen edellisten kriteereiden voimassaoloajan päättymistä Pohjoismainen ympäristömerkintä julkaisee uudet kriteerit. Näin luvanhaltijalle tarjotaan mahdollisuus uudistaa lupansa.

Uudet kriteerit

Tulevien kriteerien laatimisessa tullaan kiinnittämään huomiota seuraaviin asioihin:

- Lisärajoitukset fosfaatin määrälle.
- Ympäristölle vaarallisia aineita sisältävien hajusteiden käytön rajoittaminen.
- Mahdollisuus asettaa vaatimuksia uusiutuvien raaka-aineiden käytölle.
- Mahdollisuus asettaa vaatimuksia koneastianpesuaineen tuotannolle.

Liite 1 Joutsenmerkittyjen koneastianpesuaineiden markkinointi

Olemme tutustuneet Pohjoismaisen ympäristömerkin käyttöä koskeviin sääntöihin, jotka on esitetty ”Tuotteiden pohjoismaista ympäristömerkintää koskevat säännöt” –asiakirjassa, päivätty 12. joulukuuta 2001. Vakuutamme, että mainittuja sääntöjä noudatetaan markkinoinnissa.

Vakuutamme, että olemme tutustuneet koneastianpesuaineita koskeviin Joutsenmerkin kriteereihin.

Vakuutamme, että koneastianpesuaineita markkinoiville työntekijöillemme tiedotetaan ko. tuoteryhmän kriteereistä ja tuotteiden pohjoismaista ympäristömerkintää koskevista säännöistä”.

Paikka ja aika

Yritys

Yhteyshenkilö

Puhelin

Nimenselvennys

Sähköposti

Markkinoinnin vastuhenkilö

Puhelin

Nimenselvennys

Sähköposti

Henkilöstövaihdon yhteydessä pitää ympäristömerkinnälle toimittaa uusi ajan tasalla oleva vakuutus.

Liite 2 Kaavat ja testimenetelmät

Kriittisen laimennustilavuuden (CDV) laskeminen

Kriittinen laimennustilavuus (CDV) lasketaan seuraavasti:

$$(a) \quad CDV = 1000 * \sum \text{annos}(i) * DF(i)/TF(i)$$

$\text{annos}(i)$ = ainesosan i annos (grammaa/pesu)

$DF(i)$ = ainesosan i hajoamiskerroin

$TF(i)$ = ainesosan i myrkyllisyyskerroin.

- $DF(i)$ ja $TF(i)$ saadaan DID-listasta, johon tulee viitata. Jos ainetta ei ole DID-listassa, parametrien arvot lasketaan DID-listan osan B ohjeiden mukaan ja laskelmien taustadokumentaatio liitetään hakemukseen.

Paino-hyötysuhde

Paino-hyötysuhde (VNF) lasketaan vain primääripakkaukselle seuraavasti:

$$VNF = \sum [(V_i + N_i)/(D_i * t_i)], \text{ jossa}$$

V_i = pakkauksen osan i paino (g) ilman etikettiä

N_i = kierrättämättömän (neitseellisen) materiaalin paino (G) pakkauksen osassa i ; jos kierrätetyn materiaalin osuus pakkauksen osista on 0 %, $N_i = V_i$

D_i = pakkauksen osan i käsittämien toiminnallisten annosten lukumäärä

t_i = kierrätysluku eli niiden kertojen määrä, jotka pakkauksen osa i käytetään samaan tarkoitukseen kierrätys- tai uudelleentäyttöjärjestelmän avulla (jos pakkausta ei kierrätetä samaan tarkoitukseen, $t_i = 1$).

Analyysi- ja testilaboratoriot

Analyysilaboratorion tulee täyttää standardin EN ISO 17025 yleiset vaatimukset, tai sillä pitää olla virallinen GLP-hyväksyntä.

Hakijan laboratorio voidaan hyväksyä analyysien ja mittausten tekopaikaksi, jos

- viranomaiset valvovat näytteenotto- ja analyysiprosessia tai
- valmistajalla on ISO 9001- tai ISO 9002 -sertifioitu järjestelmä, johon näytteenotto ja analysointi sisältyvät tai
- valmistaja voi osoittaa, että riippumattoman testaajan ja valmistajan oman laboratorion ensimmäiset, rinnakkaiset testit ovat antaneet saman tuloksen ja että valmistaja ottaa näytteitä määritetyn näytteenottosuunnitelman mukaan.

Akuutti myrkyllisyys vesieliöille

Tuotteen akuutti myrkyllisyys vesieliöille määritellään OECD Guidelines for Testing of Chemicals -testimenetelmien 201-203 tai muiden vastaavien menetelmien avulla.

Biologinen kertyvyys

Jos toisin ei ole osoitettu, aineen katsotaan olevan biologisesti kertyvä, jos OECD-ohjeen 107 tai 117 tai vastaavan ohjeen mukaan laskettu $\log K_{ow} \geq 3,0$. Tällainen aine voidaan testata kaloilla OECD:n testimenetelmien 305 A–E avulla. Jos aineen biologinen kertymiskerroin (BCF) on ≥ 100 , aineen katsotaan olevan biologisesti kertyvä. Jos $BCF < 100$, aine ei ole biologisesti kertyvä. BCF-arvo on ratkaiseva tekijä arvioitaessa aineen biologista kertyvyyttä.

Aerobinen hajoavuus

Aerobinen hajoaminen testataan OECD-testimenetelmän 301 (A–L) tai vastaavan testimenetelmän avulla.

Anaerobinen hajoavuus

Anaerobinen hajoavuus testataan standardin ISO 11734, ECETOC nro 28:n (kesäkuu 1988) tai vastaavan testimenetelmän avulla. Vaatimuksena on vähintään 60 prosentin hajoavuus anaerobisissa olosuhteissa.

Aineille, jotka eivät ole myrkyllisiä vesieliöille ($LC_{50}/EC_{50}/IC_{50} > 10$ mg/l), voidaan käyttää seuraavia poikkeuksia:

- 1) nopeasti hajoava ja adsorboituu heikosti ($A < 25$ %) tai
- 2) nopeasti hajoava ja adsorboituu hyvin ($D > 75$ %) tai
- 3) nopeasti hajoava eikä biologisesti kertyvä.

Adsorboituminen ja desorboituminen voidaan testata käyttämällä OECD-menetelmää 106 tai ISO CD 18749 "Water quality – Adsorption of substances on activated sludge"-menetelmää.

DID-lista

DID-lista on EU:n ympäristömerkinnän ja pohjoismaisen ympäristömerkinnän yhteinen luettelo. Luettelo on laadittu yhteistyössä teollisuuden sekä kuluttaja- ja ympäristöorganisaatioiden edustajien kanssa. Luettelo sisältää tietoja sellaisten aineiden myrkyllisyydestä ja hajoavuudesta, joita voidaan ajatella käytettävän kemiantekniikan alueen tuotteisiin. DID-lista ei ole luettelo ympäristömerkittyjen tuotteiden sisältämistä aineista.

Luetteloa ei saa käyttää yksittäisen aineen myrkyllisyyden dokumentointiin luokitussäännösten yhteydessä. Dokumentointiin tulee käyttää käyttöturvallisuustiedotteen, kirjallisuuden tai raaka-aineen valmistajan antamia tietoja.

DID-lista on saatavana Ympäristömerkinnältä ja kunkin maan Ympäristömerkinnän internet-kotisivulta.

Näissä myöntöehdoissa viitataan DID-listaan, joka on tullut voimaan tammikuussa 2007, tai uudempaan versioon.

Liite 3 Koneastianpesuaineen valmistajan todistus

Tuotteen nimi: _____

Syöpää tai perimän muutoksia aiheuttavat tai lisääntymiselle vaaralliset aineet (CMR-aineet)

Sisältääkö tuote aineita, jotka on luokiteltu jollakin seuraavista riskilauseista?	Kyllä	Ei
R40 (Epäillään aiheuttavan syöpäsairauden vaaraa)		
R45 (Aiheuttaa syöpäsairauden vaaraa)		
R46 (Saattaa aiheuttaa periytyviä perimävaurioita)		
R49 (Aiheuttaa syöpäsairauden vaaraa hengitettynä)		
R60 (Voi heikentää hedelmällisyyttä)		
R61 (Vaarallista sikiölle)		
R62 (Voi mahdollisesti heikentää hedelmällisyyttä)		
R63 (Voi olla vaarallista sikiölle)		
R64 (Saattaa aiheuttaa haittaa rintaruokinnassa oleville lapsille)		
R68 (Pysyvien vaurioiden vaara)		

Allergiaa aiheuttavat aineet

Sisältääkö tuote yli 0,1 painoprosenttia aineita, jotka on luokiteltu seuraavilla riskilauseilla?	Kyllä	Ei
R42 (Aiheuttaa syöpäsairauden vaaraa hengitettynä)		
R43 (Ihokosketus voi aiheuttaa herkistymistä)		
R42 ja R43		

Ympäristölle vaaralliset aineet

Sisältääkö valmistusaine aineita, jotka on luokiteltu seuraavilla riskilauseilla?	Kyllä	Ei
R50–53 (Erittäin myrkyllistä vesieliöille. Voi aiheuttaa pitkäaikaisia haittavaikutuksia vesiympäristössä) (tavallista hajusteissa)		

Sisältääkö tuote jotakin seuraavista aineista?	Kyllä	Ei
EDTA		
NTA		
DTPA		
Perboraatit		
Reaktiiviset klooriyhdisteet		
APEO		
APD		
LAS		

Onko väriaine hyväksytty elintarvikkeeksi tai onko kyseessä aine, joka ei ole biologisesti kertyvä ($\log K_{ow} < 3,0$ tai $BCF < 100$)?	Kyllä	Ei

- Ilmoita E-numero (numero, joka annetaan elintarvikkeen hyväksynnän yhteydessä) tai $\log K_{ow}$ -arvo (oktanoli/vesi-jakaantumiskerroin) tai BCF-arvo (biologinen kertymiskerroin).
Liite nro _____

IFRA	Kyllä	Ei
Noudattaako hajusteen lisäys IFRA:n (International Fragrance Association) ohjeita (www.ifraorg.org/guidelines.asp)?		

Muovipakkaukset	Kyllä	Ei
Sisältääkö pakkaus (etiketit mukaan lukien) PVC-muoveja tai muita halogenoituja muoveja?		

Päiväys

Vastuhenkilön allekirjoitus

Yrityksen nimi

Nimenselvennys

Liite 4 Raaka-ainetoimittajan todistus

Aineen nimi: _____

Syöpää tai perimän muutoksia aiheuttavat tai lisääntymiselle vaaralliset aineet (CMR-aineet)

Sisältääkö tuote aineita, jotka on luokiteltu jollakin seuraavista riskilauseista?	Kyllä	Ei
R40 (Epäillään aiheuttavan syöpäsairauden vaaraa)		
R45 (Aiheuttaa syöpäsairauden vaaraa)		
R46 (Saattaa aiheuttaa periytyviä perimävaurioita)		
R49 (Aiheuttaa syöpäsairauden vaaraa hengitettynä)		
R60 (Voi heikentää hedelmällisyyttä)		
R61 (Vaarallista sikiölle)		
R62 (Voi mahdollisesti heikentää hedelmällisyyttä)		
R63 (Voi olla vaarallista sikiölle)		
R64 (Saattaa aiheuttaa haittaa rintaruokinnassa oleville lapsille)		
R68 (Pysyvien vaurioiden vaara)		

Allergiaa aiheuttavat aineet

Sisältääkö valmistusaine aineita, jotka on luokiteltu seuraavilla riskilauseilla?	Kyllä	Ei
R42 (Aiheuttaa syöpäsairauden vaaraa hengitettynä)		
R43 (Ihokosketus voi aiheuttaa herkistymistä)		
R42 ja R43		

Ympäristölle vaaralliset aineet

Sisältääkö valmistusaine aineita, jotka on luokiteltu seuraavilla riskilauseilla?	Kyllä	Ei
R50–53 (Erittäin myrkyllistä vesieliöille. Voi aiheuttaa pitkäaikaisia haittavaikutuksia vesiympäristössä) (tavallista hajusteissa)		

Sisältääkö tuote jotakin seuraavista aineista?	Kyllä	Ei
EDTA		
NTA		
DTPA		
Perboraatit		
Reaktiiviset klooriyhdisteet		
APEO		
APD		
LAS		

Onko väriaine hyväksytty elintarvikkeeksi tai onko kyseessä aine, joka ei ole biologisesti kertyvä ($\log K_{ow} < 3,0$ tai $BCF < 100$)?	Kyllä	Ei
<input checked="" type="checkbox"/> Ilmoita E-numero (numero, joka annetaan elintarvikkeen hyväksynnän yhteydessä) tai $\log K_{ow}$ -arvo (oktanoli/vesi-jakaantumiskerroin) tai BCF-arvo (biologinen kertymiskerroin).		

 Päiväys

 Vastuuhenkilön allekirjoitus

 Yrityksen nimi

 Nimenselvennys

Liite 5 Hajustetoimittajan todistus

Hajusteen nimi: _____

Hajustetoimittajan nimi: _____

IFRA

	Kyllä	Ei
Noudattaako hajusteen lisäys IFRA:n (International Fragrance Association) ohjeita (www.ifraorg.org/guidelines.asp)?		

Syöpää tai perimän muutoksia aiheuttavat tai lisääntymiselle vaaralliset aineet (CMR-aineet)

Sisältääkö tuote aineita, jotka on luokiteltu jollakin seuraavista riskilauseista?	Kyllä	Ei
R40 (Epäillään aiheuttavan syöpäsairauden vaaraa)		
R45 (Aiheuttaa syöpäsairauden vaaraa)		
R46 (Saattaa aiheuttaa periytyviä perimävaurioita)		
R49 (Aiheuttaa syöpäsairauden vaaraa hengitettynä)		
R60 (Voi heikentää hedelmällisyyttä)		
R61 (Vaarallista sikiölle)		
R62 (Voi mahdollisesti heikentää hedelmällisyyttä)		
R63 (Voi olla vaarallista sikiölle)		
R64 (Saattaa aiheuttaa haittaa rintaruokinnassa oleville lapsille)		
R68 (Pysyvien vaurioiden vaara)		

Myskiyhdisteet

Onko tuotteeseen lisätty jotakin seuraavista aineista?		Kyllä	Ei
Ksyleenimyski	81-15-2		
Synteettinen ambramyski	83-66-9		
Moskeeni	116-66-5		
Tiibetinmyski	145-39-1		
Ketonimyski	81-14-1		
HHCB	114109-62-5, 114109-63-6, 1222-05-5, 78448-48-3 ja 78448-49-4		
AHTN	1506-02-1 ja 21145-77-7		

Allergiaa aiheuttavat aineet

Sisältääkö hajuste yli 0,1 painoprosenttia aineita, jotka on luokiteltu seuraavilla riskilauseilla?	Kyllä	Ei
R42 (Aiheuttaa syöpäsairauden vaaraa hengitettynä)		
R43 (Ihokosketus voi aiheuttaa herkistymistä)		
R42 ja R43		

Sisältääkö hajuste jotakin seuraavista aineista? Kyllä Ei

Jos sisältää, ilmoita havaittavissa olevien aineiden pitoisuus painoprosenteina.

		paino -%			paino -%
Amyylisinnamaali	122-40-7		Amyylisinna myyli- alkoholi	101-85-9	
Anisyylialkoholi	105-13-5		Bentsyyli- alkoholi	100-51-6	
Bentsyylibentsoaatti	120-51-4		Bentsyylin namaatti	103-41-3	
Bentsyyლისალისლაატი	118-58-1		Sinnamaali	104-55-2	
Sinnamyylialkoholi	104-54-1		Sitraali	5392-40-5	
Sitronelloli	106-22-9		Kumariini	91-64-5	

D-limoneeni	5989-27-5		Eugenoli	97-53-0	
Farnesoli	4602-84-0		Geranioli	106-24-1	
Heksyylikanelialdehydi	101-86-0		Hydroksisitronellaali	107-75-5	
4-(4-Hydroksi-4-metyylipentyyli)sykloheks-3-eenikarbaldehydi	31906-04-4		Isoeugenoli	97-54-1	
2-(tert-butylibentsyyli)propionialdehydi	80-54-6		Linalooli	78-70-6	
Metyyliheptyyni-karbonaatti	111-12-6		Alfa-isometyylijononi	127-51-5	
Evernia prunastri-uute	90028-68-5		Evernia furfuracea-uute	90028-67-4	

Ympäristölle vaaralliset aineet

Onko parfyymi luokiteltu seuraavilla riskilauseilla?	Kyllä	Ei
R50-53 (Erittäin myrkyllistä vesieliöille. Voi aiheuttaa pitkäaikaisia haittavaikutuksia vesiympäristössä) (tavallista hajusteissa)		

Jos on, liitä luettelo näistä aineista ja niiden pitoisuuksista.

Sisältääkö parfyymi aineita, jotka on luokiteltu seuraavilla riskilauseilla?	Kyllä	Ei
R51/53 (Myrkyllistä vesieliöille. Voi aiheuttaa pitkäaikaisia haittavaikutuksia vesiympäristössä)		
R52/53 (Haitallista vesieliöille. Voi aiheuttaa pitkäaikaisia haittavaikutuksia vesiympäristössä).		

Päiväys

Vastuhenkilön allekirjoitus

Yrityksen nimi

Nimenselvennys

Liite 6 Tehokkuustesti, lisäys

Jos pesuteho testataan kotitalouskäyttöön tarkoitettujen astianpesukoneiden toimintatestausta koskevan standardin EN 50242 (1998 tai uudempi versio) mukaisesti, testimenetelmään tehdään seuraavat muutokset:

- 1 Testilämpötila on $55\text{ °C} \pm 2\text{ °C}$. Esipesu tehdään kylmällä vedellä ilman astianpesuainetta. Jos arvioidaan kohdan P7 mukaisia pisteitä, testilämpötila on $50\text{ °C} \pm 2\text{ °C}$, mutta vertailupesuaineella pestään lämpötilassa $55\text{ °C} \pm 2\text{ °C}$.
- 2 Testissä käytettävän koneen tulee olla kylmävesiliitintään liitetty 12 astiaston kone, jonka pesutulosindeksi on 3,35–3,75.
- 3 Testissä ajetaan koneen kuivausohjelma, mutta vain pestyn tavarän puhtaus arvioidaan.
- 4 Testissä käytetään standardin mukaista heikosti hapanta huuhteluainetta (formula III).
- 5 Huuhteluaineasetuksen tulee olla 2–3
- 6 Testissä tulee käyttää valmistajan suosittelemaa annostusta.
- 7 Testissä tehdään kolme koetta käyttämällä vettä, jonka kovuus on standardin mukainen. Koe koostuu viidestä pesusta, joiden tulos luetaan viidennen pesun jälkeen siten, ettei pestävää tavaraa ole puhdistettu pesujen välissä.

Viidennen pesukerran jälkeen tuloksen tulee olla parempi tai yhtä hyvä kuin vertailupesuaineella.

Vertailupesuaineen (Detergent B IEC 436)* ja huuhteluaineen (formula III) reseptit ovat standardin EN 50242:1998 liitteessä B.

* Tensidit tulee varastoida viileinä vesitiiviiseen säilöön (enintään 1 kg) ja käyttää kolmen kuukauden kuluessa.

Liite 7 Reference Detergent, Pass/Fail-level (IKW-test)

1. Reference Detergent

The IEC Reference Detergents Type B is the reference detergent for the IKW Performance test. The composition of the reference detergent is described below.

Table: Composition of IEC 436 Reference Detergents Type B

INGREDIENTS (IEC 436, Type B)	wt. %
Sodium-tripolyphosphate (STPP)	0
Tri-sodium-citrate-dihydrate	30,0
Sodium-carbonate	29,0
sodium perborate monohydrate	5,0
Tetraacetythylenediamine	2,0
Sodium-disilicate	25,0
Nonionic surfactant (low foaming)	2,0
Maleic acid/acrylic acid copolymer Na-salt	6,0
Protease	0,5
Amylase	0,5
Sodium-dichloroisocyanurate	0
Sodium-metasilicate	0
Sodium-metasilicate-pentahydrate	0
TOTAL WEIGHT	100

The Reference detergent may be obtained from:

wfk Testgewebe

c/o Mr Dr. Scherbaum

Christfeld 10, D-41379 Brüggen

Tel: +49-2157 72 41 fax: +49-215790657

2. Pass/Fail-level

The detergent under test should comply with the following requirements:

For each of the four soil classes of the IKW Test Method (bleachable, persistent/burnt, dried/starch containing, dried/protein containing), the performance of the tested detergent has at least to be as good as the reference detergent.

- Tested detergent pass performance test if:

the performance in all four soil classes is > reference detergent

- Tested detergent fail performance test if:

the performance in one or more soil classes is < reference detergent

Liite 8 Esimerkki puitetestistä

Hakijan tulee tehdä testi standardin EN 50242 (1998 tai uudempi versio) tai IKW-menettelmän mukaisesti.

Lika on jaettu neljään luokkaan, ja likalajeja on yhteensä kahdeksan. Kustakin luokasta tulee valita vähintään yksi laji.

Pinta

- Tee

Kiinnipalanut

- Jauheliha lasiastiassa
- Maito mikroaaltouunissa

Amylaasi

- Tärkkelysseos
- Puuro

Proteaasi

- Munankeltuainen
- Jauheliha posliiniastiassa
- Muna/maito

EN 50242- ja IKW-testeissä tulosta arvioidaan kahdella tavalla:

IKW-testi edellyttää, että testattu tuote on vertailutuotetta parempi kaikissa neljässä likaluokassa.

EN 50242 edellyttää, että testattu tuote on kokonaisuudessaan parempi kuin vertailutuote.

Seuraavassa taulukossa esitetään arvioinnin kulku. Menetelmä määräytyy likalajien ja pesujaksojen määrän mukaan.

Likalajit	Pesujaksot		Arviointi
Kaikki	3	⇒	Keskimääräinen
Kaikki	5	⇒	Keskimääräinen
Yksi joka lajista	3	⇒	Paras kussakin likaluokassa
Yksi joka lajista	5	⇒	Keskimääräinen